


***Εσωτερικός Κανονισμός Λειτουργίας  
Γενικό Λύκειο Νυδριού***

***Σχ. Έτος 2023-2024***

## Περιεχόμενα

Ταυτότητα του σχολείου-Στοιχεία.....	3
Βασικές αρχές και στόχοι του Εσωτερικού Κανονισμού Λειτουργίας.....	4
Λειτουργία του Σχολείου.....	6
I. Διδακτικό ωράριο.....	6
II. Προσέλευση στο σχολείο.....	6
III. Παραμονή στο σχολείο.....	7
IV. Αποχώρηση από το σχολείο .....	8
V. Ωρολόγιο Πρόγραμμα του Σχολείου .....	8
VI. Απουσίες μαθητών .....	8
VII. Διαδικασίες ενημέρωσης μαθητών, γονέων και κηδεμόνων .....	9
Σχολική και Κοινωνική Ζωή.....	9
I. Φοίτηση:.....	9
II. Σχολικοί χώροι .....	10
III. Διαλείμματα .....	10
IV. Εμφάνιση.....	11
Συμπεριφορά - Δικαιώματα – Υποχρεώσεις.....	11
VII. Παιδαγωγικός έλεγχος .....	17
Σχολικές Δραστηριότητες.....	18
Επικοινωνία και Συνεργασία Γονέων/Κηδεμόνων - Σχολείου.....	19
Σχολικό Συμβούλιο.....	19
Αντιμετώπιση εκτάκτων αναγκών .....	20
Χώρος συγκέντρωσης σε περίπτωση ανάγκης .....	21
Εσωτερικός Κανονισμός Λειτουργίας - Διαδικασίες διασφάλισης της εφαρμογής του .....	23

## Ταυτότητα του σχολείου - Στοιχεία

ΤΑΥΤΟΤΗΤΑ ΤΟΥ ΣΧΟΛΕΙΟΥ		
	<b>ΓΕΝΙΚΟ ΛΥΚΕΙΟ ΝΥΔΡΙΟΥ</b>	<b>Τηλέμαχου Στεριώτη 33 Νυδρί Λευκάδας ΤΚ: 31084 Τηλ. 2645360437 &amp; 2645092571</b>
	Κωδικός Σχολείου (ΥΠΑΙΘΑ)	<b>3454010</b>

ΣΤΟΙΧΕΙΑ			
Έδρα του Σχολείου (διεύθυνση)		<b>Τηλέμαχου Στεριώτη 33 Νυδρί Λευκάδας ΤΚ: 31084</b>	
Τηλέφωνο	<b>2645360437 2645092571</b>		
e-mail	<b>mail@lyk-nydriou.lef.sch.gr</b>	Ιστοσελίδα	<a href="https://lyk-nydriou.lef.sch.gr/">https://lyk-nydriou.lef.sch.gr/</a>
Διευθυντής Σχολικής Μονάδας		<b>Πολίτη Θεοδώρα</b>	
Αναπληρωτής Δ/ντης Σχ. Μονάδας		<b>Θερμού Φωφώ</b>	
Πρόεδρος Συλλόγου Γονέων & Κηδεμόνων		<b>Κονιδάρη Ελπίδα</b>	

## **Εσωτερικός Κανονισμός Λειτουργίας**

### **Σύνταξη, έγκριση και τήρηση του Κανονισμού.**

Ο Εσωτερικός Κανονισμός Λειτουργίας του Γενικού Λυκείου Νυδριού συντάχθηκε ύστερα από εισήγηση της Διευθύντριας του Σχολείου κ. Πολίτη Θεοδώρας, με τη συμμετοχή όλων των μελών του Συλλόγου Διδασκόντων, την πρόεδρο του Συλλόγου γονέων και κηδεμόνων κ. Ελπίδα Κονιδάρη και του προέδρου του δεκαπενταμελούς μαθητικού συμβουλίου του Σχολείου. Δεν παραβρέθηκε εκπρόσωπος του Δήμου.

### **Βασικές αρχές και στόχοι του Εσωτερικού Κανονισμού Λειτουργίας**

Το Σχολείο αποτελεί μια δημοκρατικά οργανωμένη κοινότητα που διασφαλίζει τη συνεργασία των μελών του χωρίς εντάσεις και συγκρούσεις αλλά με αμοιβαίο σεβασμό και αποδοχή της προσωπικότητας κάθε μέλους της σχολικής κοινότητας.

Ο Κανονισμός, περιλαμβάνει όρους και κανόνες, κατανομή αρμοδιοτήτων και ευθυνών, δικαιωμάτων και υποχρεώσεων, για όλα τα μέλη της σχολικής κοινότητας, οι οποίοι αφενός εμποδώνουν τη δημοκρατική λειτουργία του σχολείου και αφετέρου διαμορφώνουν ένα παιδαγωγικό και διδακτικό κλίμα που διευκολύνει την απρόσκοπτη, μεθοδική και αποτελεσματική λειτουργία του.

Μέσω των συμφωνημένων όρων και κανόνων του Κανονισμού του Σχολείου επιδιώκεται:

- Η εξασφάλιση της σωματικής και συναισθηματικής ασφάλειας όλων των μελών της σχολικής κοινότητας.
- Η διαμόρφωση προσωπικοτήτων που λειτουργούν υπεύθυνα, σέβονται τις ελευθερίες των άλλων και συνεργάζονται αρμονικά μεταξύ τους.
- Η θεμελίωση ενός πλαισίου που υποστηρίζει το εκπαιδευτικό έργο και την απρόσκοπτη συμμετοχή όλων στην εκπαιδευτική διαδικασία.

- Η διαμόρφωση κλίματος που στηρίζει την ολόπλευρη ανάπτυξη της προσωπικότητας του/της κάθε μαθητή/ριας, αλλά και όλων των μελών της σχολικής κοινότητας.
- Η δημιουργία εύρυθμων, ευχάριστων και αποδοτικών συνθηκών διδασκαλίας, μάθησης και εργασίας.

## Λειτουργία του Σχολείου

### *I. Διδακτικό ωράριο*

Η έναρξη, η λήξη, η διάρκεια μαθημάτων του υποχρεωτικού προγράμματος και τα διαλείμματα καθορίζονται από σχετική απόφαση του ΥΠΑΙΘΑ και ανακοινώθηκαν στην ιστοσελίδα του Σχολείου. Το διδακτικό έτος ορίζεται από την 1η Σεπτεμβρίου κάθε έτους και λήγει την 30<sup>η</sup> Ιουνίου του επόμενου έτους.

### *II. Προσέλευση στο σχολείο*

Οι μαθητές προσέρχονται στο σχολείο πριν από την έναρξη των μαθημάτων. Το κουδούνι χτυπά στις 08:15 π.μ. Οι Εφημερεύοντες καθηγητές, οι οποίοι βρίσκονται σε αυτό από τις 8 π.μ βοηθούν στην αποφυγή συνωστισμού κατά την πρωινή προσέλευση των μαθητών και την είσοδό τους στις αίθουσες διδασκαλίας.

Είναι υποχρέωση όλων των διδασκόντων της πρώτης ώρας να παρευρίσκονται λίγο νωρίτερα για πιθανές ανακοινώσεις που αφορούν τη σχολική κοινότητα και τη λειτουργία του σχολείου. Μετά την πρωινή προσέλευση και την έναρξη της πρώτης ώρας, η εξώπορτα του σχολείου κλείνει. Όσοι προσέρχονται με καθυστέρηση, για να μη δημιουργείται αναστάτωση στη διδακτική/μαθησιακή διαδικασία, παρουσιάζονται πρώτα στο γραφείο της διεύθυνσης. Κατόπιν, παραμένουν σε κατάλληλο χώρο του Σχολείου υπό την εποπτεία εκπαιδευτικού και εισέρχονται στην τάξη τους μετά την ολοκλήρωση της τρέχουσας διδακτικής ώρας. Κατά περίπτωση, χορηγείται στο μαθητή ειδική άδεια εισόδου στην αίθουσα διδασκαλίας, όταν ο λόγος αργοπορίας οφείλεται σε καθυστέρηση λεωφορείου (σχολικού ή γραμμής) ή πλοίου (από το Μεγανήσι). Στην περίπτωση αυτή, δεν καταχωρίζεται απουσία.

### ***III. Παραμονή στο σχολείο***

Οι μαθητές πρέπει να εισέρχονται στην τάξη αμέσως μόλις χτυπήσει το κουδούνι. Εφόσον εισέλθει ο διδάσκων στην αίθουσα διδασκαλίας δεν επιτρέπεται η είσοδος σε κανέναν μαθητή. Οι θέσεις των μαθητών μέσα στην αίθουσα διδασκαλίας καθορίζονται σε συνεργασία με τον υπεύθυνο καθηγητή του τμήματος. Αλλαγή θέσης επιτρέπεται μετά από συνεννόηση με τον διδάσκοντα καθηγητή. Κατά τη διάρκεια των μαθημάτων κανένας μαθητής, από τους προσελθόντες στο σχολείο, δεν επιτρέπεται να απουσιάζει αδικαιολόγητα από την αίθουσα διδασκαλίας. Οι μαθητές πρέπει να εισέρχονται στην τάξη αμέσως μόλις χτυπήσει το κουδούνι όλες τις διδακτικές ώρες της. Εφόσον εισέλθει ο διδάσκων στην αίθουσα διδασκαλίας, δεν επιτρέπεται η είσοδος σε κανένα μαθητή. Οι μαθητές που δεν προσέρχονται έγκαιρα, χρεώνονται αδικαιολόγητη απουσία. Αν η καθυστέρηση οφείλεται σε λόγους για τους οποίους δεν ευθύνονται, οφείλουν να απευθύνονται στον διευθυντή που θα κρίνει αν θα εισέλθουν στην τάξη με ή χωρίς απουσία. Σε περίπτωση αργοπορίας του διδάσκοντος, οι μαθητές περιμένουν τον καθηγητή τους μέσα στην αίθουσα. Το τμήμα ενημερώνεται από τη Διεύθυνση για τυχόν απουσία του καθηγητή, αναμόρφωση του προγράμματος ή παίρνει άδεια αποχώρησης σε περίπτωση που ο διδάσκων απουσιάζει την τελευταία ώρα.

Οι θέσεις των μαθητών μέσα στην αίθουσα διδασκαλίας καθορίζονται σε συνεργασία με τον υπεύθυνο καθηγητή του τμήματος και αποτυπώνονται στο πλάνο της αίθουσας διδασκαλίας που βρίσκεται πάντα στην έδρα και στο εσώφυλλο του βιβλίου ύλης. Δεν επιτρέπεται στους μαθητές να αλλάζουν θέσεις παρά μόνο μετά από συνεννόηση με τον διδάσκοντα καθηγητή ή τον υπεύθυνο καθηγητή του τμήματος. Κατά τη διάρκεια των μαθημάτων κανένας μαθητής, από τους προσελθόντες στο σχολείο, δεν επιτρέπεται να απουσιάζει αδικαιολόγητα από την αίθουσα διδασκαλίας. Σε περίπτωση αδιαθεσίας, ο μαθητής ενημερώνει το διδάσκοντα καθηγητή και οδηγείται με συνοδεία συμμαθητή στο γραφείο όπου και παραμένει υπό την εποπτεία καθηγητή μέχρι να αισθανθεί καλύτερα. Ο μαθητής που τον συνόδευσε, επιστρέφει στο μάθημά του. Δεν επιτρέπεται η κατανάλωση φαγητού, καφέ και αναψυκτικού στην αίθουσα διδασκαλίας.

#### ***IV. Αποχώρηση από το σχολείο***

Οι μαθητές/ριες σε καμία περίπτωση δεν φεύγουν από το Σχολείο πριν τη λήξη των μαθημάτων χωρίς άδεια. Αν παρουσιαστεί ανάγκη έκτακτης αποχώρησης κατά τη διάρκεια του σχολικού ωραρίου (π.χ. ασθένεια), ενημερώνεται ο γονέας/κηδεμόνας για να προσέλθει στο Σχολείο και να παραλάβει το παιδί του, συμπληρώνοντας το σχετικό έντυπο. Τέλος, εάν κάποιος γονέας/κηδεμόνας χρειαστεί, για ειδικό λόγο να πάρει το παιδί του πριν τη λήξη των μαθημάτων, χρειάζεται να ενημερώσει τη Διεύθυνση του Σχολείου.

#### ***Ωρολόγιο Πρόγραμμα του Σχολείου***

Το Σχολείο μας εφαρμόζει το Ωρολόγιο Πρόγραμμα, όπως αυτό ορίζεται από τις εγκυκλίους του ΥΠΑΙΘΑ. Οι γονείς/κηδεμόνες ενημερώνονται έγκαιρα για προγραμματισμένες ή έκτακτες (γνωστές όμως εκ των προτέρων) αλλαγές που προκύπτουν στο Ωρολόγιο Πρόγραμμα, κατά της διάρκεια του σχολικού έτους, όπως επίσης και αλλαγές που σχετίζονται με αλλαγή διδασκόντων/ουσών ως προς τα γνωστικά αντικείμενα.

#### ***Απουσίες μαθητών***

Για την τακτική παρακολούθηση της φοίτησης των μαθητών ευθύνονται εξ ολοκλήρου οι κηδεμόνες τους. Οι γονείς/κηδεμόνες οφείλουν να ενημερώνουν το Σχολείο για την απουσία των παιδιών τους.



## *Διαδικασίες ενημέρωσης μαθητών, γονέων και κηδεμόνων*

Η ενημέρωση μαθητών, γονέων και κηδεμόνων γίνεται μέσω των ακόλουθων τρόπων:

- Ιστοσελίδας του Σχολείου.
- Ενημερωτικών σημειωμάτων ή/και βεβαιώσεων για την πραγματοποίηση εκπαιδευτικών εκδρομών, για την παρακολούθηση εκπαιδευτικών θεαμάτων κ.λπ.
- Τηλεφωνικά, σε έκτακτες περιπτώσεις.
- Μέσω της επίσκεψής τους στο σχολείο στις προγραμματισμένες, από τον Σύλλογο Διδασκόντων/ουσών, ημέρες και ώρες.

## **Σχολική και Κοινωνική Ζωή**

### ***I. Φοίτηση:***

Η φοίτηση των μαθητών, σύμφωνα με την ισχύουσα νομοθεσία, είναι καθήκον και υποχρέωση τους. Η συμμετοχή τους οφείλει να είναι τακτική, ενεργός και συστηματική. Η ελλιπής φοίτησή τους, και μάλιστα χωρίς σοβαρό λόγο, δυσχεραίνει τόσο το σχολικό έργο όσο και την πρόοδό τους. Για την τακτική παρακολούθηση της φοίτησης των μαθητών ευθύνονται εξ ολοκλήρου οι κηδεμόνες τους. Οι γονείς/κηδεμόνες οφείλουν να ενημερώνουν το Σχολείο τηλεφωνικά για την απουσία των παιδιών τους και τον λόγο αυτής.

Η Διεύθυνση ενημερώνει τον υπεύθυνο του τμήματος και τους διδάσκοντες. Οι απουσίες αδικαιολόγητα καθυστερημένης προσέλευσης ή σε ενδιάμεσες ώρες πρόωρης αποχώρησης χωρίς άδεια δεν δικαιολογούνται. Απομάκρυνση από το σχολείο χωρίς άδεια από το γραφείο, συνεπάγεται άμεση ενημέρωση του κηδεμόνα και κυρώσεις στο μαθητή. Αν ο μαθητής υπερβεί τις 114 απουσίες, επαναλαμβάνει την τάξη. Οι γονείς ενημερώνονται για τις απουσίες των μαθητών μέσω ηλεκτρονικού ταχυδρομείου από τον υπεύθυνο καθηγητή του τμήματος.

## **II. Σχολικοί χώροι**

Η συνεργασία όλων είναι απαραίτητη, για να διατηρηθεί ένα καθαρό και ευχάριστο σχολικό περιβάλλον, κατάλληλο για μάθηση. Για την επιτυχία αυτού του σκοπού οι μαθητές:

- Σέβονται την κινητή και ακίνητη περιουσία του Σχολείου καθώς και το φυσικό περιβάλλον της αυλής του Σχολείου.
- Δεν ρυπαίνουν τον σχολικό χώρο, δεν γράφουν σε θρανία και τοίχους, χρησιμοποιούν τα καλάθια απορριμμάτων.
- Διατηρούν το θρανίο τους καθαρό, σε άριστη κατάσταση. .

Επισημαίνεται ότι, μαθητής που προκαλεί φθορά στην περιουσία του Σχολείου, ελέγχεται για τη συμπεριφορά αυτή και η δαπάνη αποκατάστασης βαρύνει τον κηδεμόνα του.

## **III. Διαλείμματα**

Κατά τη διάρκεια του διαλείμματος οι μαθητές οφείλουν να κατεβαίνουν στο προαύλιο εφόσον ο καιρός είναι καλός, να ανοίγουν όλα τα παράθυρα του τμήματος έτσι ώστε να αερίζεται η αίθουσα. Με την ολοκλήρωση κάθε διδακτικής ώρας, ο/η εκπαιδευτικός εξέρχεται τελευταίος/α, αφού βεβαιωθεί για την ασφαλή έξοδο όλων των μαθητών.

Το διάλειμμα είναι χρόνος παιχνιδιού, ανάπτυξης κοινωνικών σχέσεων αλλά και χρόνος ικανοποίησης σωματικών αναγκών (φαγητό, νερό, τουαλέτα). Οι μαθητές αλληλεπιδρούν αρμονικά και για οποιοδήποτε πρόβλημα ή δυσκολία αντιμετωπίζουν, απευθύνονται στον εφημερεύοντα εκπαιδευτικό που βρίσκεται εκεί.

#### **iv. Εμφάνιση**

Η εμφάνιση των μαθητών/τριών οφείλει να χαρακτηρίζεται από ευπρέπεια. Θα πρέπει να αποφεύγονται φαινόμενα επίδειξης· οι υπερβολές δεν συνάδουν με τη μαθητική ιδιότητα.

### **Συμπεριφορά - Δικαιώματα – Υποχρεώσεις**

#### **Η Διευθύντρια**

- Είναι υπεύθυνη, μαζί με τους εκπαιδευτικούς, για την καθαριότητα και αισθητική των χώρων του σχολείου, καθώς και για την προστασία της υγείας και ασφάλειας των μαθητών.
- Ενημερώνει τον Σύλλογο των Διδασκόντων/ουσών για την εκπαιδευτική νομοθεσία, τις εγκυκλίους και τις αποφάσεις που αφορούν τη λειτουργία του Σχολείου και την εφαρμογή των προγραμμάτων εκπαίδευσης.
- Συμβάλλει στη δημιουργία κλίματος δημοκρατικής συμπεριφοράς των διδασκόντων/ουσών και των μαθητών και είναι υπεύθυνη, σε συνεργασία με τους διδάσκοντες, για την τήρηση της πειθαρχίας.
- Απευθύνει στους διδάσκοντες, όταν είναι απαραίτητο, συστάσεις σε πνεύμα συναδελφικής αλληλεγγύης.
- Λαμβάνει μέριμνα για την εξασφάλιση παιδαγωγικών μέσων και εργαλείων, την καλή χρήση τους στη σχολική τάξη, τη λειτουργικότητα και την αντικατάστασή τους, σε περίπτωση φθοράς.

## Οι εκπαιδευτικοί

Οι εκπαιδευτικοί επιτελούν έργο υψηλής κοινωνικής ευθύνης. Στο έργο τους περιλαμβάνεται η εκπαίδευση –διδασκαλία, μάθηση και διαπαιδαγώγηση των μαθητών. Η πρόοδος, η οικονομική ανάπτυξη, ο πολιτισμός και η συνοχή της κοινωνίας εξαρτώνται σε μεγάλο βαθμό από την ποιότητα της εκπαίδευσης και κατ' επέκταση από τη συμβολή και την προσπάθεια των εκπαιδευτικών. Τα καθήκοντα και οι αρμοδιότητες των εκπαιδευτικών οφείλουν να εναρμονίζονται με τους στόχους αυτούς. Ειδικότερα οι εκπαιδευτικοί οφείλουν να:

- Διασφαλίζουν την ασφάλεια και την υγεία των μαθητών εντός του σχολείου, καθώς και κατά τις σχολικές εκδηλώσεις και εκδρομές.
- Αντιμετωπίζουν τους μαθητές με ευγένεια, κατανόηση και σεβασμό προς την προσωπικότητά τους.
- Συμβάλουν στην διαμόρφωση ενός σχολικού κλίματος που δημιουργεί στους μαθητές αισθήματα ασφάλειας, εμπιστοσύνης και άνεσης να απευθύνονται στους εκπαιδευτικούς για βοήθεια όταν αντιμετωπίζουν τυχόν πρόβλημα.
- Αντιμετωπίζουν τους μαθητές με δημοκρατικό πνεύμα, ισότιμα και δίκαια και να μην κάνουν διακρίσεις υπέρ ή σε βάρος ορισμένων μαθητών.
- Καλλιεργούν και εμπνέουν σ' αυτούς, κυρίως με το παράδειγμά τους, δημοκρατική συμπεριφορά.
- Διδάσκουν στους μαθητές τα διάφορα γνωστικά αντικείμενα σύμφωνα με το ισχύον πρόγραμμα σπουδών και να διαπαιδαγωγούν και εκπαιδεύουν τους μαθητές σύμφωνα με τους σκοπούς και τους στόχους του εκπαιδευτικού μας συστήματος, με την καθοδήγηση των ΣΕ και των Στελεχών της διοίκησης της εκπαίδευσης
- Προετοιμάζουν το μάθημα της ημέρας έτσι ώστε να κινεί το ενδιαφέρον των μαθητών και να εφαρμόζουν σύγχρονες και κατάλληλες μεθόδους διδασκαλίας, με βάση τις ανάγκες των μαθητών και τις ιδιαιτερότητες των γνωστικών αντικειμένων.

- Αξιολογούν αντικειμενικά την πρόοδο και την επίδοση των μαθητών και ενημερώνουν σχετικά τους γονείς ή κηδεμόνες καθώς και τους ίδιους τους μαθητές.
- Ενδιαφέρονται για τις συνθήκες ζωής των μαθητών τους στην οικογένεια και στο ευρύτερο κοινωνικό περιβάλλον, λαμβάνουν υπόψη τους παράγοντες που επηρεάζουν την πρόοδο και τη συμπεριφορά των μαθητών τους και υιοθετούν κατάλληλες παιδαγωγικές ενέργειες, ώστε να αντιμετωπισθούν πιθανά προβλήματα.
- Ενθαρρύνουν τους μαθητές να συμμετέχουν ενεργά στη διαμόρφωση και λήψη αποφάσεων για θέματα που αφορούν τους ίδιους και το σχολείο και καλλιεργούν τις αρχές και το πνεύμα αλληλεγγύης και συλλογικότητας.
- Είναι συνεπείς στην προσέλευσή τους στο σχολείο και στην ώρα έναρξης και λήξης των μαθημάτων.
- Συνεργάζονται με τον/τη Διευθυντή/ρια, τους γονείς και τους αρμόδιους ΣΕΕ για την καλύτερη δυνατή παιδαγωγική αντιμετώπιση προβλημάτων συμπεριφοράς, σεβόμενοι την προσωπικότητα και τα δικαιώματα των μαθητών.
- Συμβάλλουν στην επιτυχία όλων των εκδηλώσεων που οργανώνονται από την τάξη και το Σχολείο.
- Ανανεώνουν και εμπλουτίζουν τις γνώσεις τους, σχετικά με τα διάφορα γνωστικά αντικείμενα και τις επιστήμες της αγωγής τόσο μέσω των διάφορων μορφών επιμόρφωσης και επιστημονικής παιδαγωγικής καθοδήγησης, που παρέχονται θεσμικά από το σύστημα της οργανωμένης εκπαίδευσης, όσο και με την αυτοεπιμόρφωση.
- Θέτουν τις προϋποθέσεις για τη δημιουργία κλίματος αρμονικής συνεργασίας, συνεχούς και αμφίδρομης επικοινωνίας με τους γονείς και κηδεμόνες των μαθητών και τους ενημερώνουν για τη φοίτηση, τη διαγωγή και την επίδοση των παιδιών τους.

Τα ανωτέρω κρίνονται απαραίτητα, διότι οι ανάγκες της κοινωνίας μεταβάλλονται με γρήγορους ρυθμούς. Για να μπορεί η εκπαίδευση να ανταποκριθεί σ' αυτούς τους ρυθμούς, πρέπει ο εκπαιδευτικός να παρακολουθεί τις εξελίξεις με διαρκή και έγκυρη επιμόρφωση.

### Οι μαθητές/μαθήτριες

Η συμπεριφορά των μαθητών πρέπει να διέπεται από δημοκρατικό ήθος, σεβασμό στο εκπαιδευτικό, διοικητικό και βοηθητικό προσωπικό, στους συμμαθητές τους, στη σχολική περιουσία, καθώς και στην δική τους προσωπικότητα. Απαγορεύεται κάθε είδος βίας, λεκτικής, σωματικής, ψυχολογικής ή άλλης μορφής. Ειδικότερα να:

- Αποδίδουν σεβασμό, με τα λόγια και τις πράξεις τους, προς κάθε μέλος της σχολικής κοινότητας.
- Αποδέχονται πως κάθε μάθημα έχει τη δική του ιδιαίτερη παιδευτική αξία και αποδίδουν στο καθένα την απαιτούμενη προσοχή.
- Υποστηρίζουν και να διεκδικούν τη δημοκρατική συμμετοχή τους στις διαδικασίες λήψης αποφάσεων στο πλαίσιο των αρμοδιοτήτων που τους δίνει η νομοθεσία, συμβάλλοντας στην εφαρμογή αυτών των αποφάσεων.
- Συμβάλλουν στην εμπέδωση ενός ήρεμου, θετικού, συνεργατικού, συμπεριληπτικού, σχολικού κλίματος.
- Προσέχουν και να διατηρούν άρτιους και καθαρούς όλους τους χώρους του σχολείου. Η προστασία του σχολικού κτηρίου και της περιουσίας του είναι υπόθεση όλων. Αν προκαλέσουν κάποια βλάβη-ζημιά, αυτή πρέπει να αποκατασταθεί από τον/την υπαίτιο/α.
- Οφείλουν να προσπαθούν να λύνουν τις αντιθέσεις ή διαφωνίες με διάλογο, ακολουθώντας διαδοχικά τα παρακάτω βήματα:
  1. Συζητούν άμεσα και ειρηνικά με αυτόν που έχουν τη διαφορά.
  2. Απευθύνονται στον υπεύθυνο εκπαιδευτικό τμήματος ή στον Σύμβουλο Σχολικής Ζωής.
  3. Απευθύνονται στον Διευθυντή.
- Σε περιπτώσεις που γίνονται αποδέκτες ή παρατηρητές βίαιης συμπεριφοράς λεκτικής, ψυχολογικής ή και σωματικής, αντιδρούν άμεσα και ενημερώνουν τον εφημερεύοντα καθηγητή, τον υπεύθυνο του τμήματος και τη Διεύθυνση του σχολείου.

- Κατά τη διάρκεια των μαθημάτων τηρούν τους κανόνες της τάξης.
- Απευθύνονται στους καθηγητές και στη Διεύθυνση του σχολείου και ζητούν τη βοήθειά τους, για κάθε πρόβλημα που τους απασχολεί και τους δημιουργεί εμπόδιο στην ήρεμη, αποδοτική σχολική ζωή και πρόοδό τους.
- Όταν υπάρχει ανάγκη, μπορούν να επικοινωνούν με τους γονείς τους, μέσω των τηλεφώνων του σχολείου, αφού ζητήσουν άδεια.
- Στις σχολικές εκδηλώσεις και γιορτές αλλά και στις διδακτικές επισκέψεις εκτός σχολείου ακολουθούν τους συνοδούς εκπαιδευτικούς και συμπεριφέρονται με ευγένεια και ευπρέπεια.
- Τα σχολικά βιβλία είναι πνευματικό δημιούργημα, παρέχεται δωρεάν από την πολιτεία και δεν πρέπει να καταστρέφεται.

#### ΕΝΟΧΛΗΣΗ – ΠΑΡΕΜΠΟΔΙΣΗ ΜΑΘΗΜΑΤΟΣ

Κατά τη διάρκεια των μαθημάτων οι μαθητές οφείλουν να τηρούν τους κανόνες της τάξης. Συμμετέχουν ενεργά στην καθημερινή παιδευτική διδακτική διαδικασία και δεν παρακωλύουν το μάθημα, σεβόμενοι το δικαίωμα των συμμαθητών τους για μάθηση. Ειδικότερα, οι μαθητές που έχουν κενό ή που έχουν ολοκληρώσει νωρίτερα ωριαία γραπτή δοκιμασία θα πρέπει να αποφεύγουν να περνούν έξω από τις αίθουσες όταν γίνεται μάθημα ή να παραμένουν σε χώρους που γειτονεύουν με αυτές. Αν όμως αυτό είναι απαραίτητο, οφείλουν να μη θορυβούν. Ιδανικά θα πρέπει να κατευθύνονται στο προαύλιο και να παραμένουν εκεί μέχρι το τέλος της διδακτικής ώρας υπό την εποπτεία της Διεύθυνσης.

Μέσα στην τάξη είναι αυτονόητη η επικράτηση ησυχίας και κλίματος συνεργασίας μεταξύ μαθητών και καθηγητή. Η συστηματική και σε κάποιες περιπτώσεις σκόπιμη παρεμπόδιση της διδασκαλίας, η δημιουργία σύγχυσης και αρνητικού κλίματος που υπομονεύουν τον επιδιωκόμενο σκοπό, δείχνουν έλλειψη αυτοσεβασμού και σεβασμού προς τον καθηγητή και τους συμμαθητές που επιθυμούν να παρακολουθήσουν το μάθημα. Όλοι οι μαθητές οφείλουν να σέβονται τη διαδικασία του μαθήματος!

## *VI. Άλλα θέματα*

### ΚΙΝΗΤΑ ΤΗΛΕΦΩΝΑ

Τα κινητά τηλέφωνα πρέπει να είναι κλειστά τις ώρες λειτουργίας του σχολείου και σε έκτακτη ανάγκη οι μαθητές αλλά και οι γονείς μπορούν να χρησιμοποιούν το τηλέφωνο του σχολείου (2645360437 και 2645092571). Η χρήση κινητού τηλεφώνου για συνομιλία, βιντεοσκόπηση ή οποιαδήποτε άλλη χρήση εντός των σχολικών χώρων – κτηρίων και υπαίθριων χώρων – ΑΠΑΓΟΡΕΥΕΤΑΙ ΚΑΙ ΤΙΜΩΡΕΙΤΑΙ ΒΑΣΕΙ ΝΟΜΟΥ.

### ΚΑΠΝΙΣΜΑ

Βάσει νόμου, ΑΠΑΓΟΡΕΥΕΤΑΙ ΤΟ ΚΑΠΝΙΣΜΑ σε όλους τους χώρους του σχολείου όχι μόνο από τους μαθητές αλλά και τους εκπαιδευτικούς και το βοηθητικό προσωπικό.

### ΑΛΚΟΟΛ – ΛΗΨΗ ΟΥΣΙΩΝ

Επισημαίνεται ότι η λήψη αλκοόλ και η χρήση άλλων εξαρτησιογόνων ουσιών είναι καταστροφικές για την πνευματική και τη σωματική υγεία των μαθητών. Για τον λόγο αυτό απαγορεύονται. Η παρέκκλιση από τους κανόνες αυτούς συνεπάγεται την άμεση λήψη αυστηρών παιδαγωγικών μέτρων.

### ΕΞΩΣΧΟΛΙΚΟΙ

Το σχολείο είναι ανοιχτό στους μαθητές, στους καθηγητές, στους γονείς των μαθητών και σε ανθρώπους που ενημερώνουν ή ενημερώνονται γύρω από εκπαιδευτικά θέματα ή θέματα που σχετίζονται με την εκπαιδευτική κοινότητα. Όσοι δεν υπάγονται στις παραπάνω κατηγορίες δεν έχουν λόγο παραμονής στους χώρους του σχολείου.



## *VII. Παιδαγωγικός έλεγχος*

Η ανάπτυξη θετικού σχολικού κλίματος είναι ένας σημαντικός παράγοντας της διαδικασίας αντιμετώπισης της παραβατικότητας στον σχολικό χώρο. Τα χαρακτηριστικά του θετικού και υγιούς σχολικού κλίματος είναι τα ακόλουθα:

- προαγωγή ατμόσφαιρας αμοιβαίου σεβασμού, ενθάρρυνσης και υποστήριξης
- απαγόρευση της βίας
- δημιουργία προστατευτικού περιβάλλοντος που να αποτρέπει τον εκφοβισμό καλλιέργεια του σεβασμού της διαφορετικότητας
- προώθηση της συνεργατικής μάθησης
- σύνδεση του Σχολείου με την οικογενειακή ζωή
- προαγωγή της ισότητας και της συμμετοχής όλων.

Αρκετές όμως είναι οι περιπτώσεις που οι μαθητές προβαίνουν σε μη αποδεκτές συμπεριφορές σε σχέση με τον κανονισμό λειτουργίας. Τα θέματα μη αποδεκτής συμπεριφοράς των μαθητών στο Σχολείο αποτελούν αντικείμενο συνεργασίας των γονέων/κηδεμόνων με τον/την εκπαιδευτικό της τάξης, τον/τη Σύμβουλο Σχολικής ζωής, τη Διευθύντρια της σχολικής μονάδας, τον Σύλλογο Διδασκόντων/ουσών και την Σύμβουλο Παιδαγωγικής Ευθύνης, προκειμένου να υπάρξει η καλύτερη δυνατή παιδαγωγική αντιμετώπιση του θέματος. Σε κάθε περίπτωση και πριν από οποιαδήποτε απόφαση, λαμβάνεται υπόψη η βασική αρχή του σεβασμού της προσωπικότητας και των δικαιωμάτων του παιδιού. Οι σωματικές ποινές δεν επιτρέπονται.

Το Σχολείο, ως φορέας αγωγής, έχει καθήκον να λειτουργεί έτσι ώστε οι μαθητές να συνειδητοποιήσουν ότι κάθε πράξη τους έχει συνέπειες, να μάθουν να αναλαμβάνουν την ευθύνη των επιλογών τους και να γίνουν υπεύθυνοι πολίτες. Αν η συμπεριφορά του μαθητή και της μαθήτριας δεν εναρμονίζεται με την ιδιότητά του και αποκλίνει από την τήρηση του εσωτερικού κανονισμού του Σχολείου, τότε αντιμετωπίζει τον παιδαγωγικό έλεγχο, σύμφωνα με τις αρχές της ψυχολογίας και παιδαγωγικής που διέπουν την ηλικία του.

Τα θέματα παραβατικής συμπεριφοράς των μαθητών στο Σχολείο αντιμετωπίζονται με βάση την κείμενη νομοθεσία.

### ***viii. Σχολικές Δραστηριότητες***

Το Σχολείο οργανώνει μια σειρά δραστηριοτήτων, εντός και εκτός Σχολείου που στόχο έχουν τη σύνδεση σχολικής και κοινωνικής ζωής, και γι' αυτό είναι αναγκαίο να υπάρχει στην αρχή του σχολικού έτους σχεδιασμός που θα λαμβάνει υπόψη παιδαγωγικά κριτήρια. Μέσα από αυτές τις δραστηριότητες τα παιδιά εμπλουτίζουν τις ήδη υπάρχουσες γνώσεις, τις συνδέουν με την καθημερινή ζωή, αποκτούν δεξιότητες ζωής, ευαισθητοποιούνται σε διάφορα κοινωνικά θέματα, διευρύνουν τους ορίζοντες τους και κάνουν πράξη όσα μαθαίνουν στα Προγράμματα Σχολικών Δραστηριοτήτων και στα Εργαστήρια Δεξιοτήτων. Το Σχολείο επιδιώκει την ευαισθητοποίηση των γονέων/κηδεμόνων και τη συμμετοχή όλων των μαθητών στις επετειακές, μορφωτικές, πολιτιστικές, αθλητικές εκδηλώσεις.

### ***VI. Άλλα θέματα***

#### ***Απώλεια χρημάτων ή αντικειμένων αξίας***

Το Σχολείο δεν φέρει ευθύνη σε περίπτωση απώλειας χρημάτων ή αντικειμένων αξίας που οι μαθητές φέρουν μαζί τους.

## **Επικοινωνία και Συνεργασία Γονέων/Κηδεμόνων - Σχολείου**

Πολύ σημαντική παράμετρος της συνολικής λειτουργίας του Σχολείου και του κλίματος που δημιουργείται είναι η επικοινωνία και η εποικοδομητική συνεργασία με τους γονείς/κηδεμόνες των μαθητών/τριών.

### **Σχολικό Συμβούλιο**

Το σχολικό συμβούλιο απαρτίζεται από: τον κ. Αθανάσιο Μήτσουρα, Διευθυντή του Γυμνασίου Νυδριού (Πρόεδρο), την κ. Θεοδώρα Πολίτη, Διευθύντρια του Λυκείου Νυδριού, την κ. Θερμού Φωφώ, καθηγήτρια του Λυκείου Νυδριού, τον κ. Θεοχάρη Βασίλειο καθηγητή του Γυμνασίου Νυδριού, την κ. Ελπίδα Κονιδάρη εκπρόσωπο γονέων και κηδεμόνων και έναν εκπρόσωπο των μαθητών.

### **Η σημασία της σύμπραξης όλων**

Ένα ανοιχτό, συνεργατικό, συμπεριληπτικό και δημοκρατικό Σχολείο έχει ανάγκη από τη σύμπραξη όλων – μαθητών/τριών, εκπαιδευτικών, Διευθυντή, Συλλόγου Γονέων και Κηδεμόνων, Σχολικής Επιτροπής, Τοπικής Αυτοδιοίκησης – για να επιτύχει στην αποστολή του.

## Αντιμετώπιση έκτακτων αναγκών

Με την έναρξη του σχολικού έτους, για την προστασία από σεισμούς και φυσικά φαινόμενα, επικαιροποιήθηκε το Σχέδιο Μνημονίου Ενεργειών για τη Διαχείριση του Σεισμικού Κινδύνου του Σχολείου, και προγραμματίστηκαν ασκήσεις ετοιμότητας κατά τη διάρκεια του τρέχοντος σχολικού έτους.

Στις περιπτώσεις έκτακτης ανάγκης, κανένα παιδί δεν αποχωρεί από το Σχολείο μόνο του.

Η Διευθύντρια του Σχολείου, στην αρχή του σχολικού έτους σε συνεργασία με τον Σύλλογο Διδασκόντων/ουσών του Σχολείου, προβαίνει σε όλες τις απαιτούμενες ενέργειες που προβλέπονται για την αντιμετώπιση των έκτακτων αναγκών εντός του σχολικού χώρου.

Στις περιπτώσεις έκτακτης ανάγκης, κανένα παιδί δεν αποχωρεί από το Σχολείο μόνο του. Τα παιδιά παραδίδονται στους γονείς/κηδεμόνες τους. Όσον αφορά την προστασία από σεισμούς και φυσικά φαινόμενα, επικαιροποιείται τακτικά το Σχέδιο Μνημονίου Ενεργειών για τη Διαχείριση του Σεισμικού Κινδύνου του Σχολείου, με την υλοποίηση ασκήσεων ετοιμότητας κατά τη διάρκεια του σχολικού έτους. Επίσης, η Διευθύντρια ενημερώνει τους/τις μαθητές/τριες, καθώς και τους γονείς/κηδεμόνες, για τους βασικούς κανόνες και τρόπους αντίδρασης κατά την εκδήλωση των φαινομένων αυτών.

Τέλος, σε καταστάσεις πανδημίας ή ακραίων-επικίνδυνων φαινομένων οι εκπαιδευτικοί, μαθητές/μαθήτριες, γονείς/κηδεμόνες, Διευθυντές/Διευθύντριες, Προϊστάμενοι/Προϊστάμενες οφείλουν να συμμορφώνονται και να ακολουθούν ρητά τις οδηγίες που εκδίδουν οι εκάστοτε αρμόδιοι φορείς/υπηρεσίες: π.χ. ΕΟΔΥ, ΥΠΑΙΘΑ, Υπουργείο Πολιτικής Προστασίας, κ.λ.π. για την εύρυθμη λειτουργία της σχολικής μονάδας και την ασφάλεια των μελών της.

Το παρόν Σχέδιο Έκτακτης Ανάγκης του ΓΕΛ Νυδριού το οποίο στεγάζεται στον 1ο όροφο του κτιρίου, επί της οδού Τηλέμαχου Στεριώτη και δίπλα στο Δημοτικό Σχολείο Νυδριού συντάχθηκε τον Σεπτέμβριο του 2023 με ευθύνη της Διευθύντριας κ. Πολίτη Θεοδώρας, σύμφωνα με τις κατευθυντήριες οδηγίες του Υπουργείου Παιδείας, Θρησκευμάτων και Αθλητισμού του Ο.Α.Σ.Π. και λοιπών αρμοδίων αρχών & φορέων και αφορά στη σχολική περίοδο 2023-2024.

Το Σχέδιο αυτό, θα επικαιροποιηθεί κατά τη διάρκεια της σχολικής αυτής χρονιάς οποτεδήποτε κριθεί απαραίτητο.

Πρέπει να επισημανθεί ότι οι ενέργειες που αφορούν αυτά τα φαινόμενα σχετίζονται και με τις αντίστοιχες ενέργειες συστεγαζόμενου στο συγκεκριμένο κτίριο Γυμνάσιο Νυδριού που στεγάζεται στο ισόγειο του κτιρίου. Για το λόγο αυτό με ευθύνη των Διευθυντών θα συζητηθούν τα κοινά θέματα των Σχεδίων Έκτακτης Ανάγκης και θα ληφθούν, όπου απαιτείται, αποφάσεις για κοινές δράσεις π.χ. διοργάνωση ασκήσεων ετοιμότητας.

## Χώρος συγκέντρωσης σε περίπτωση ανάγκης

Ως χώρος συγκέντρωσης σε περίπτωση ανάγκης ορίζεται οριοθετημένος χώρος στο προαύλιο του σχολείου.

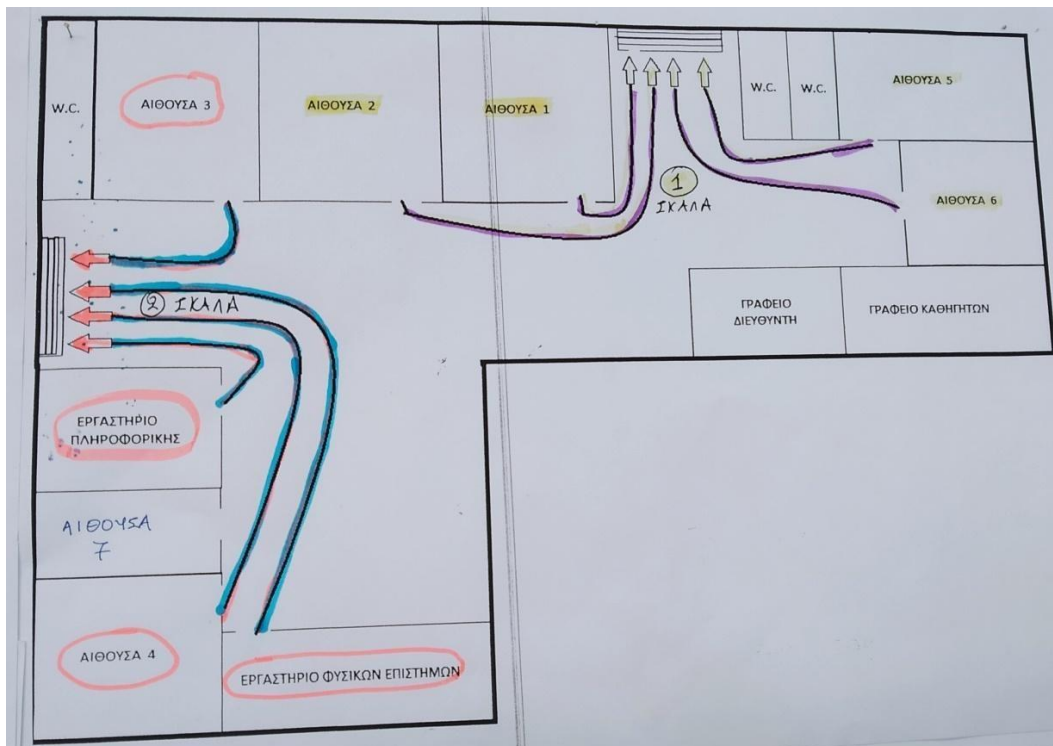
### Ειδικό σχέδιο αποχώρησης λόγω έκτακτων συνθηκών

Το ΓΕΛ Νυδριού βρίσκεται στον 1ο όροφο και συστεγάζεται με το Γυμνάσιο Νυδριού (ισόγειο). Στο ισόγειο του κτιρίου στεγάζεται το κυλικείο και η αίθουσα πολλαπλών χρήσεων-εκδηλώσεων, η βιβλιοθήκη που χρησιμοποιούνται και από τα δυο σχολεία.

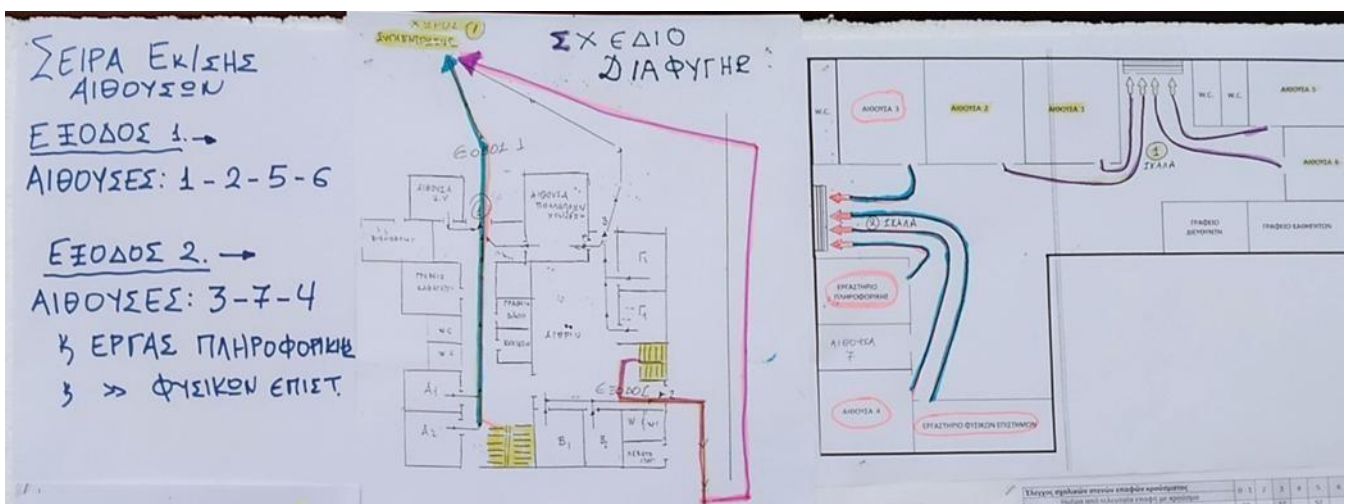
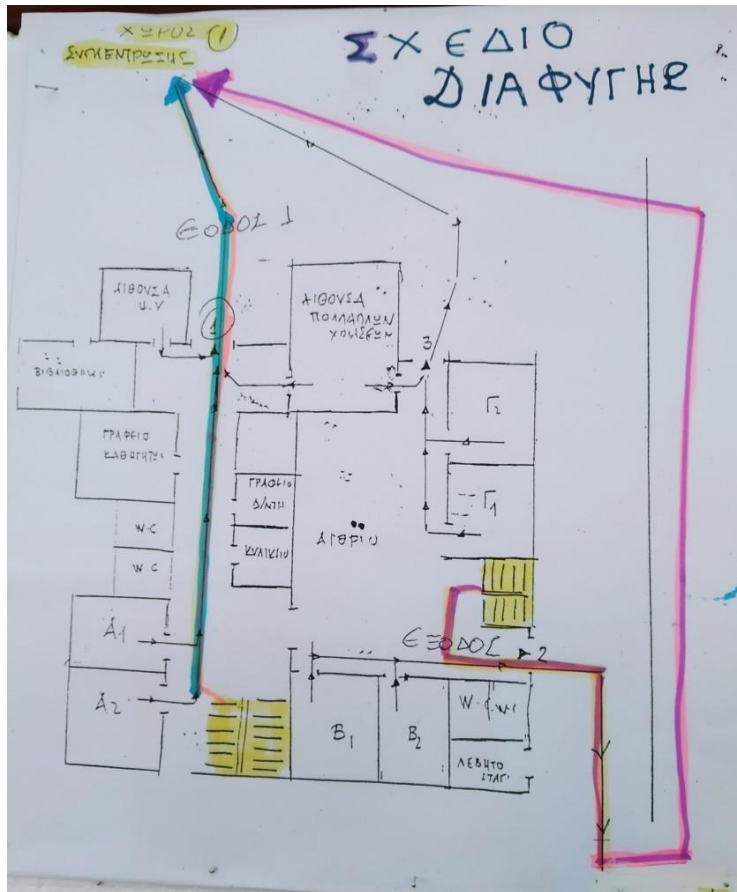
Στον 1ο όροφο στεγάζονται 7 αίθουσες διδασκαλίας, το εργαστήριο Φυσικών Επιστημών, το εργαστήριο Πληροφορικής, το γραφείο του Διευθυντή, το γραφείο του συλλόγου διδασκόντων, δυο τουαλέτες εκπαιδευτικών, οι τουαλέτες των μαθητών και μια τουαλέτα ατόμων με ειδικές ανάγκες. Σε περίπτωση έκτακτης ανάγκης, για την ασφάλεια των παιδιών έχει καταρτιστεί σχέδιο διαφυγής και προς τούτο πραγματοποιούνται τακτικά ασκήσεις ετοιμότητας.

### Ενδεικτικό σχέδιο:

#### A) Εκκένωση 1<sup>ου</sup> ορόφου:



**B) Αποχώρηση από ισόγειο και έξοδος προς το προαύλιο:**



## Εσωτερικός Κανονισμός Λειτουργίας- Διαδικασίες διασφάλισης τηςεφαρμογής του

Ο κοινά συμφωνημένος Κανονισμός βασίζεται στην ισχύουσα νομοθεσία και στις σύγχρονες παιδαγωγικές και διδακτικές αρχές. Η τήρηση του από τους μαθητές, τους εκπαιδευτικούς και τους γονείς/κηδεμόνες με αμοιβαίο σεβασμό στον διακριτό θεσμικό ρόλο τους, ώστε να έχει πληρότητα, γενική αποδοχή και εφαρμογή, αποτελεί προϋπόθεση της εύρυθμης λειτουργίας του σχολείου. Είναι το θεμέλιο πάνω στο οποίο μπορεί το Σχολείο να οικοδομήσει για να πετύχει τους στόχους και το όραμά του.

Θέματα που ανακύπτουν και δεν προβλέπονται από τον Κανονισμό, αντιμετωπίζονται κατά περίπτωση από την Διευθύντρια και τον Σύλλογο Διδασκόντων, σύμφωνα με τις αρχές της παιδαγωγικής επιστήμης και την εκπαιδευτική νομοθεσία, σε πνεύμα συνεργασίας με όλα τα μέλη της σχολικής κοινότητας.

*(Ο κανονισμός θα κοινοποιηθεί σε όλους τους γονείς/κηδεμόνες των μαθητών προς ενημέρωσή τους.)*

Τετάρτη 11 Οκτωβρίου 2023

**POLITI  
THEOD  
ORA**

Digitally signed  
by POLITI

THEODORA

Date:

2023.10.12

08:57:58 +03'00'

Η Διευθύντρια

Πολίτη Θεοδώρα

Εγκρίνεται	
Η Σύμβουλος Παιδαγωγικής Ευθύνης: ..... Ημερομηνία:.....	Ο Διευθυντής Εκπαίδευσης: ..... Ημερομηνία:.....